



KAPITAŁ LUDZKI
NARODOWA STRATEGIA SPÓJNOŚCI

*Projekt współfinansowany
z Europejskiego Funduszu Społecznego
i Budżetu Państwa*

UNIA EUROPEJSKA
EUROPEJSKI
FUNDUSZ SPOŁECZNY



WNIOSKI PO ANALIZIE ANKIET OTRZYMANÝCH OD PRACODAWCÓW DOT. REALIZACJI ZADANIA 3

Podniesienie atrakcyjności studiów na kierunku Inżynieria Materiałowa

PRZEPROWADZONYCH W RAMACH PROJEKTU
„Inżynieria materiałowa - przyszłość gospodarki”

Projekt współfinansowany przez Unię Europejską w ramach Europejskiego Funduszu Społecznego
Priorytet IV. Szkolnictwo wyższe i nauka,
Działanie 4.1 Wzmocnienie i rozwój potencjału dydaktycznego uczelni oraz zwiększenie liczby absolwentów
kierunków o kluczowym znaczeniu dla gospodarki opartej na wiedzy,
Podziałanie 4.1.2 Zwiększenie liczby absolwentów kierunków o kluczowym znaczeniu dla gospodarki opartej
na wiedzy

Okres przeprowadzonego badania: **sierpień/wrzesień 2011**

Biuro Projektu

Politechnika Gdańska
Wydział Fizyki Technicznej i Matematyki Stosowanej
ul. G. Narutowicza 11/12
80-233 Gdańsk



www.im.mif.pg.gda.pl
e-mail: kierunekzamawiany.im@gmail.com
tel.: 0 58 347 25 28

1. Wprowadzenie

Prezentowany dokument jest raportem z ewaluacji Zadania 3 projektu pt.: „Inżynieria materiałowa — przyszłość gospodarki” realizowanego w ramach Programu Operacyjnego Kapitał Ludzki Priorytet IV, Działanie 4.1, Podziałanie 4.1.2 Zwiększenie liczby absolwentów kierunków o kluczowym znaczeniu dla gospodarki opartej na wiedzy.

W dobie modelu gospodarki opartej na wiedzy osoby, które pragną uzyskać zatrudnienie w jakimś przedsiębiorstwie, muszą wykazać się szeroką wiedzą, głównie praktyczną, z różnych dziedzin oraz kwalifikacjami na odpowiednim poziomie. Idealną ku temu możliwością daje nam moduł spotkań z praktykami zawodu oferowanymi w ramach projektu w postaci między innymi staży, praktyk oraz wyjazdów studialnych.

Nadal największe szanse na znalezienie pracy mają osoby posiadające dyplom ukończenia wyższej uczelni. Jednakże występuje w tym zakresie istotne zróżnicowanie w zakresie ukończonej specjalizacji. Prawie dwa razy większe szanse na zatrudnienie mają absolwenci uczelni technicznych, od których podczas rozmowy kwalifikacyjnej oczekuje się, że zaprezentują się jako osoby dojrzałe, kompetentne, wysoko wykształcone specjalistycznie, posiadające doświadczenie i staż pracy. Zastanówmy się, co może zrobić absolwent wyższej uczelni, aby spełnić wymagania pracodawcy? Przede wszystkim zdobyć wiedzę i doświadczenie zawodowe. W trakcie studiów dziennych okazją do zdobycia pierwszego doświadczenia zawodowego dla studenta może stać się staż lub praktyka.

Praktyki lub staże pozwalają nie tylko na zdobycie doświadczeń zawodowych, ale są także szansą na zaprezentowanie przez studenta swoich umiejętności. Tym samym zwiększają możliwość otrzymania stałej pracy po zakończeniu nauki. Dlatego ważne jest, aby już w czasie trwania nauki poznać oczekiwania pracodawcy i jednocześnie móc oszacować swoje szanse w danej specjalizacji. Chcąc pomóc studentom w poznaniu potrzeb przyszłego pracodawcy odnośnie kształcenia absolwentów Politechniki Gdańskiej, Biuro Projektu wysłało ankiety do zakładów pracy, z którymi podjęło współpracę w ramach projektu (oraz do tych, z którymi takiej współpracy jeszcze nie udało się podjąć).

2. Cel i metodologia badania ewaluacyjnego

Badanie ewaluacyjne przeprowadzono wśród 13 pracodawców, których część gościła studentów kierunku zamawianego Inżynieria Materiałowa na Politechnice Gdańskiej w ramach staży, praktyk i wyjazdów studialnych w związku z realizacją projektu. Wypełnioną ankietę odesłało dziewięć przedsiębiorstw: Zakład Porcelany Stołowej „Lubiana S.A”, Metrotest Sp. Z o.o., Odlewnia Elzamech, Grupa Lotos S.A., Mercor, Federal-Mogul Bimet S.A., Instytut Maszyn Przepływowych PAN, FLSmidth MAAG Gear Sp. Z o.o., Instytut Technologii Materiałów Elektronicznych.

Celem badań było zebranie opinii i poznanie oczekiwań pracodawców odnośnie obszarów kształcenia absolwentów Politechniki Gdańskiej i ich szans na rynku pracy.

W ankiecie badane były obszary takie jak: wartość studentów Politechniki Gdańskiej na rynku pracy, oczekiwania pracodawcy wobec przyszłych, potencjalnych pracowników, zapotrzebowanie na specjalistów, słabe i mocne strony obecnych absolwentów Politechniki Gdańskiej.

Prace związane z prezentowanymi wynikami badania przeprowadzone zostały w listopadzie 2011 roku przez Magdalенę Raciniewską – specjalistę ds. ewaluacji projektu.

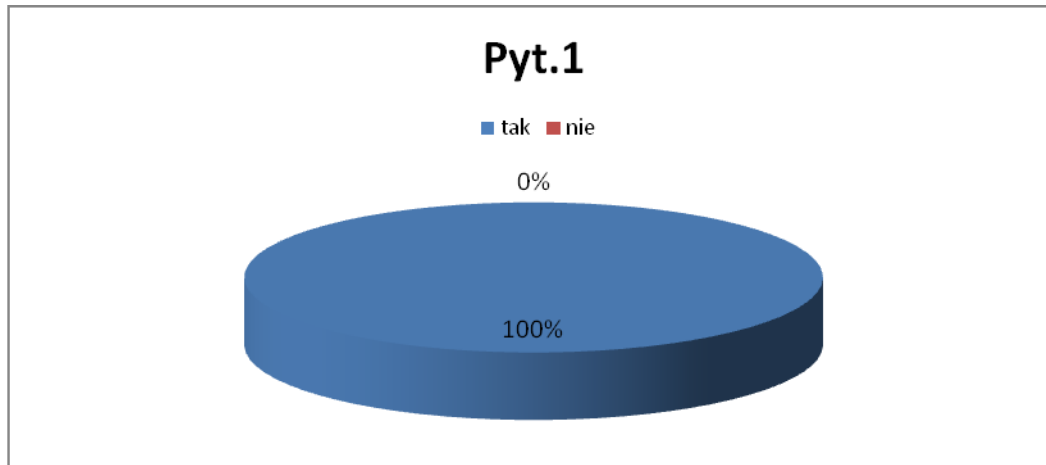
3. Wyniki badania

Ankieta

Do badania wykorzystano ankietę, w której zawarto 8 pytań zamkniętych, na które można było udzielić jednej lub kilku odpowiedzi, oraz 4 pytania otwarte. Zgromadzone dane ilościowe zostały poddane obróbce statystycznej zgodnie z zasadami metodologii badań społecznych. Odpowiedzi na zadane pytania przedstawione zostały w sposób liczbowy i procentowy na podstawie liczby uzyskanych odpowiedzi.

Pyt. 1

1. Czy przedsiębiorstwo podejmowało współpracę z Politechniką Gdańską w zakresie praktyk/staży studenckich?	Liczba rekordów	struktura
tak	9	100%
nie	0	0%
Razem	9	100%

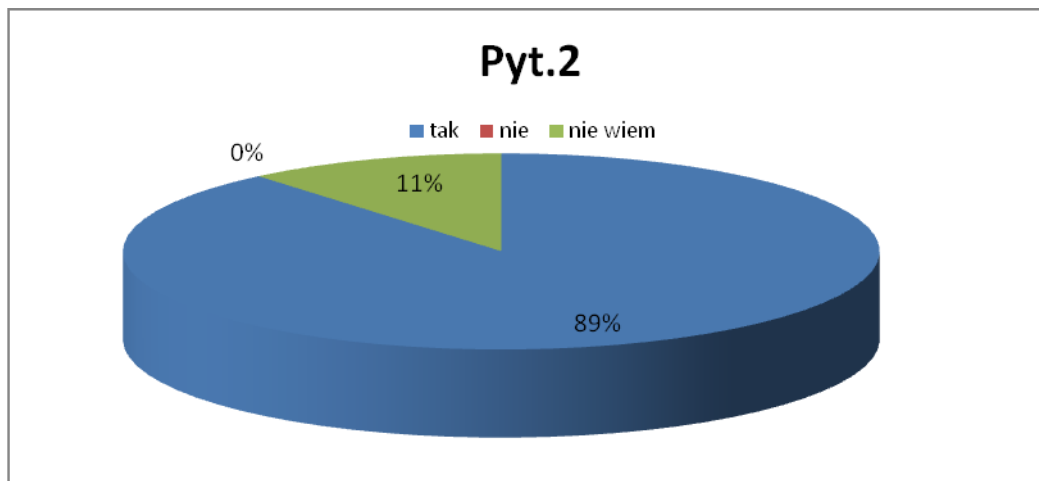


Rys. 1.

Źródło: Opracowanie własne na podstawie ankiety z sierpnia/września 2011 r.

Pyt. 2

2. Czy wśród studentów odbywających staże/praktyki w Państwa przedsiębiorstwie byli studenci Inżynierii Materiałowej?	Liczba rekordów	struktura
tak	8	89%
nie	0	0%
nie wiem	1	11%
Razem	9	100%

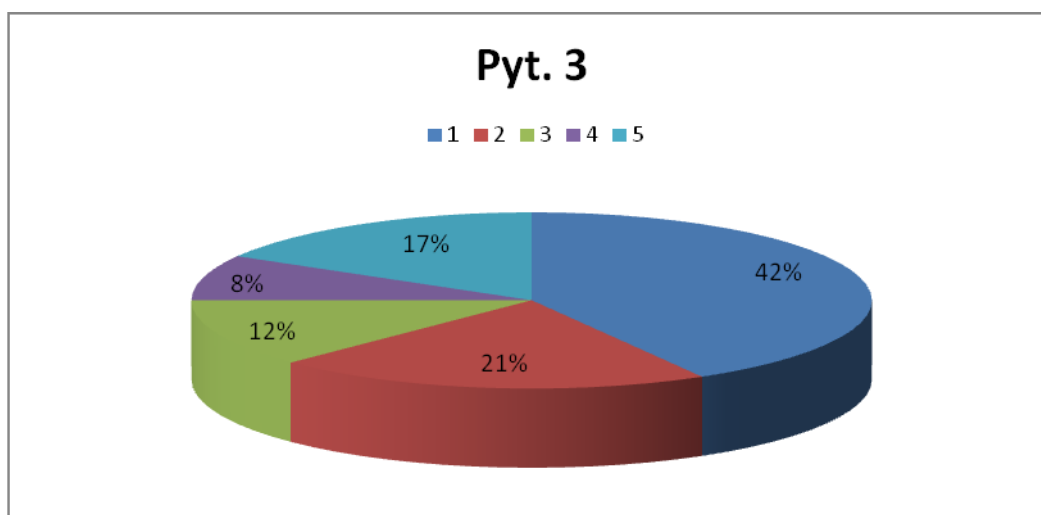


Rys. 2.

Źródło: Opracowanie własne na podstawie ankiety z sierpnia/września 2011 r.

Pyt. 3

3. Jakie formy współpracy przedsiębiorstwa ze studentami PG są dla Państwa możliwe?	Liczba rekordów	struktura
praktyki	10	42%
staże	5	21%
wycieczki studialne	3	13%
zasięganie opinii ekspertów w tworzeniu/modyfikacji programów	2	8%
zapraszanie ekspertów na wykłady w PG	4	17%
Razem	24	100%

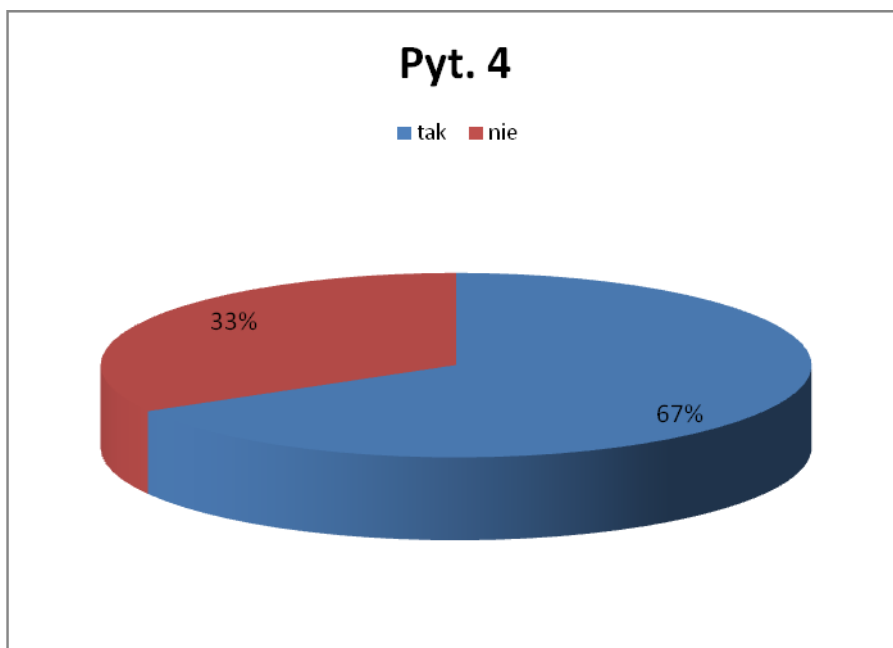


Rys. 3.

Źródło: Opracowanie własne na podstawie ankiety z sierpnia/września 2011 r.

Pyt. 4

4. Czy w okresie ostatnich 2 lat firma zatrudniła absolwentów PG?	Liczba rekordów	struktura
tak	6	67%
nie	3	33%
Razem	9	100%

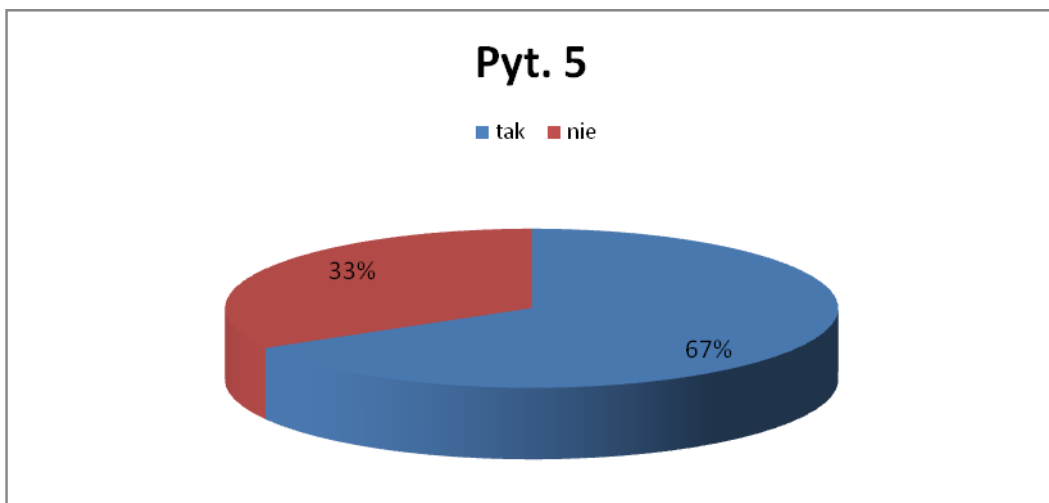


Rys. 4.

Źródło: Opracowanie własne na podstawie ankiety z sierpnia/września 2011 r.

Pyt. 5

5. Czy w najbliższym czasie firma planuje zatrudnienie absolwentów PG?	Liczba rekordów	struktura
tak	6	67%
nie	3	33%
Razem	9	100%

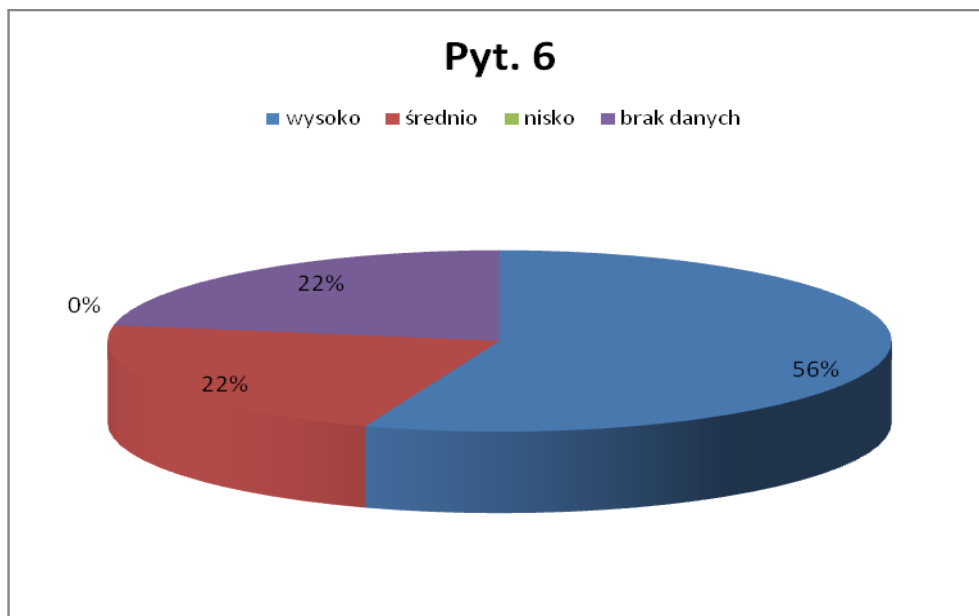


Rys. 5.

Źródło: Opracowanie własne na podstawie ankiety z sierpnia/września 2011 r.

Pyt. 6

6. Jak oceniają Państwo przygotowanie absolwentów PG do pracy pod kątem posiadanej wiedzy specjalistycznej?	Liczba rekordów	struktura
wysoko	5	56%
średnio	2	22%
nisko	0	0%
brak danych	2	22%
Razem	9	100%

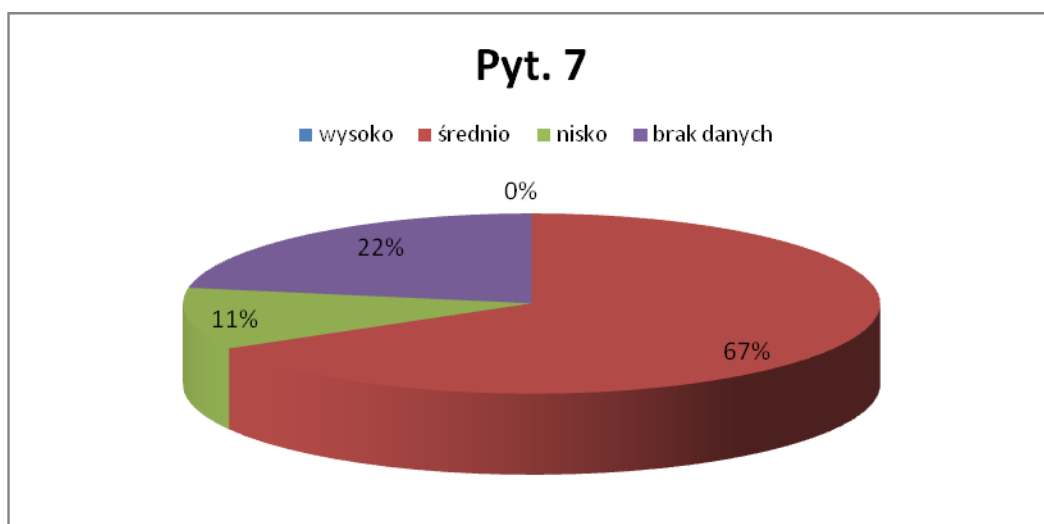


Rys. 6.

Źródło: Opracowanie własne na podstawie ankiety z sierpnia/września 2011 r.

Pyt. 7

7. Jak oceniają Państwo przygotowanie absolwentów PG do pracy pod kątem praktycznego przygotowania do zawodu?	Liczba rekordów	struktura
wysoko		0%
średnio	6	67%
nisko	1	11%
brak danych	2	22%
Razem	9	100%

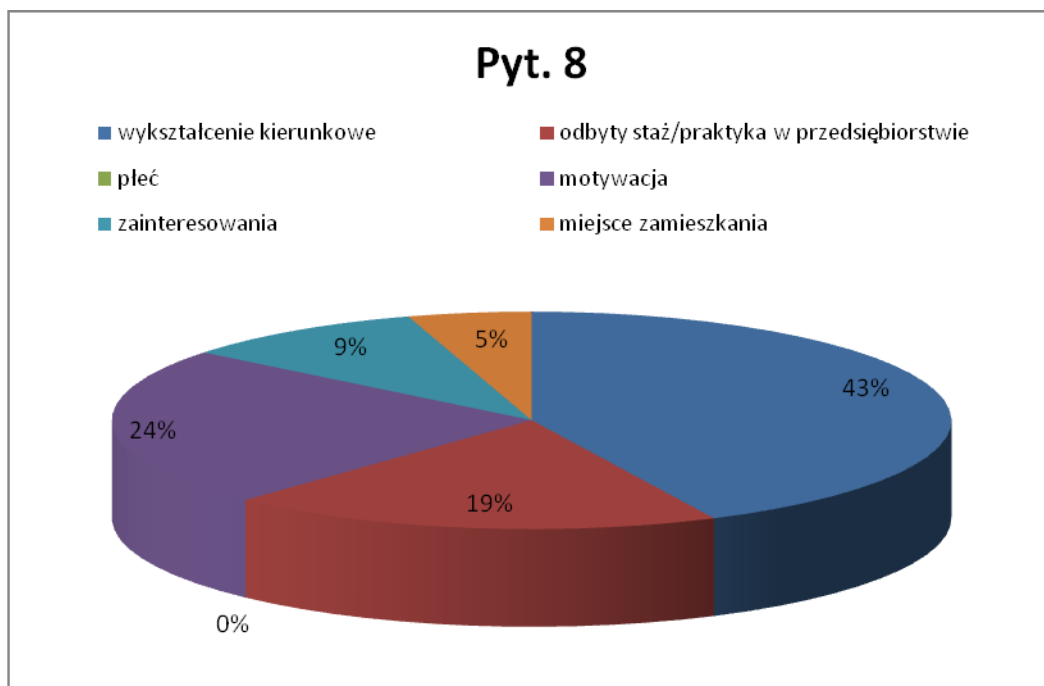


Rys. 7.

Źródło: Opracowanie własne na podstawie ankiety z sierpnia/września 2011 r.

Pyt. 8

8. Jakie wymagania są najbardziej brane pod uwagę przy rekrutacji absolwentów?		
wykształcenie kierunkowe	9	43%
odbyty staż/praktyka w przedsiębiorstwie	4	19%
pleć		0%
motywacja	5	24%
zainteresowania	2	10%
miejsce zamieszkania	1	5%
Razem	21	100%



Rys. 8.

Źródło: Opracowanie własne na podstawie ankiety z sierpnia/września 2011 r.

4. Podsumowanie

Najważniejsze ustalenia i wnioski z badania są następujące:

- Większość przedsiębiorstw jest otwarta na współpracę z Politechniką Gdańską w zakresie udziału w przygotowaniu studentów do wejścia na ich rynek pracy.
Wszystkie wymienione formy współpracy spotkały się z dużą aprobatą w tym: najwięcej pracodawców jest otwarta na przyjmowanie studentów na praktyki studenckie oraz staże. Dodatkowo 17% badanych przyznało, że są zainteresowani udziałem swoich ekspertów w wykładach na uczelni.
- Ponad połowa badanych firm — 67% — przyznała, że zatrudniła w ciągu ostatnich 2 lat oraz planuje zatrudnienie absolwentów Politechniki Gdańskiej.
Niestety, aż 33% pracodawców przyznało, że nie planuje w najbliższym czasie rekrutacji studentów Politechniki Gdańskiej, mimo iż 56% respondentów wysoko oceniła przygotowanie absolwentów tej uczelni do pracy pod kątem posiadanej wiedzy specjalistycznej. Taka sytuacja wynika zapewne z faktu, iż nikt nie ocenił wysoko praktycznego przygotowania absolwentów do wyuczonego zawodu. Tylko 6 firm oceniło praktyczne przygotowanie studentów do pracy na poziomie średnim, pozostałe 2 firmy nie miały wystarczających danych, aby ocenić ten obszar kwalifikacji, zaś 1 przedsiębiorca ocenił go nisko.
- Istotnym pytaniem zadaniem w ankiecie było pytanie o najważniejsze wymagania pracodawcy, które mają wpływ na przyjęcie absolwenta Politechniki Gdańskiej do pracy. Najczęściej wymienianym czynnikiem było wykształcenie kierunkowe oraz doświadczenie przejawiające się w odbytym stażu lub praktyce w danym przedsiębiorstwie.
Dosyć wysoko w rankingu uplasowała się również motywacja do pracy.
- W ramach ankiety udało się również zbadać, na jakich specjalistów istnieje największe zapotrzebowanie i którzy są najbardziej poszukiwani na rynku pracy.
Badane firmy wymieniły następująco: materiałoznawców, konstruktorów, absolwentów budownictwa, fizyków, automatyków, mechaników z biegłą znajomością technik komputerowych, odlewników, aparaturowych, inżynierów, specjalistów ds. finansowych, metaloznawców, technologów, zaopatrzeniowców, fachowców z zakresu inżynierii materiałowej i elektroniki, kadre dozoru, kontrolerów jakości, nadzór produkcji oraz asystentów, pracowników technicznych (informatyk, konstruktor), pracowników merytorycznych do obsługi projektów.
- Badane firmy podały również swoje oczekiwania co do posiadanej wiedzy i umiejętności studentów przyjmowanych na staże i praktyki.
Są to: obsługa wyposażenia pomiarowo-badawczego, umiejętność interpretacji struktur metali, obsługa komputera, rysunek techniczny, znajomość Acost, ogólna wiedza merytoryczna w dziedzinie mechanizacji i automatyzacji, znajomość rynku technicznego, znajomość matematyki, technik numerycznych, technik pomiarowych i informatycznych, oprogramowania w zakresie przepływów i mechaniki ciała stałego, oprogramowania dot. wspomagania projektowania, znajomość języka angielskiego oraz posiadanie motywacji do pracy na danym stanowisku.
- Kolejne pytanie pozwoliło poznać zakres kompetencji i umiejętności, jakie studenci mogą nabyć w danej firmie w czasie odbywania w niej praktyk i staży studenckich.
Do najczęściej wymienianych należą: metaloznawstwo, praktyczna znajomość funkcjonowania odlewni, obsługa projektów strukturalnych, praktyczne aspekty pracy w zespole, umiejętności z zakresu mechaniki i budowy maszyn, elektrotechniki, elektryki i automatyki, wiedza praktyczna i teoretyczna w zakresie technologii wytwarzania wybranych materiałów dla elektroniki, poznanie specjalistycznego laboratorium i prace pomiarowe w zakresie energetyki.

Wszystkie uzyskane z ankiet odpowiedzi są niezwykle ważne i pomocne w nakreśleniu studentom obszarów deficytowych na rynku pracy, wskazania im szans i możliwości dalszego ukierunkowania swojej kariery, a także nakreślenia władzom uczelni merytorycznych obszarów kształcenia absolwentów kierunku Inżynieria materiałowa na Politechnice Gdańskiej.

Dalsze badania ewaluacyjne będą prowadzone w kolejnych latach trwania projektu.

Opracowała:

Magdalena Raciniewska

Specjalista ds. monitoringu projektu